

20-22 SETTEMBRE 2023
BARI | VILLA ROMANAZZI CARDUCCI

7° Forum
Mediterraneo
2023 in Sanità®



TRASFORMAZIONE E INNOVAZIONE DEI SAPERI AL SERVIZIO DELLA TRASFORMAZIONE DEI SISTEMI SANITARI

L'ARCHITETTURA ORGANIZZATIVA E LE PROSPETTIVE DEL NUOVO SISTEMA REGIONALE DELLA FORMAZIONE CONTINUA IN SANITA'

IL SISTEMA NAZIONALE ECM



20-22 SETTEMBRE 2023
BARI | VILLA ROMANAZZI CARDUCCI

7° Forum
Mediterraneo
2023 in Sanità®

TRASFORMAZIONE E INNOVAZIONE DEI SAPERI AL SERVIZIO DELLA TRASFORMAZIONE DEI SISTEMI
SANITARI



L'ARCHITETTURA ORGANIZZATIVA E LE PROSPETTIVE DEL NUOVO SISTEMA REGIONALE DELLA
FORMAZIONE CONTINUA IN SANITA'

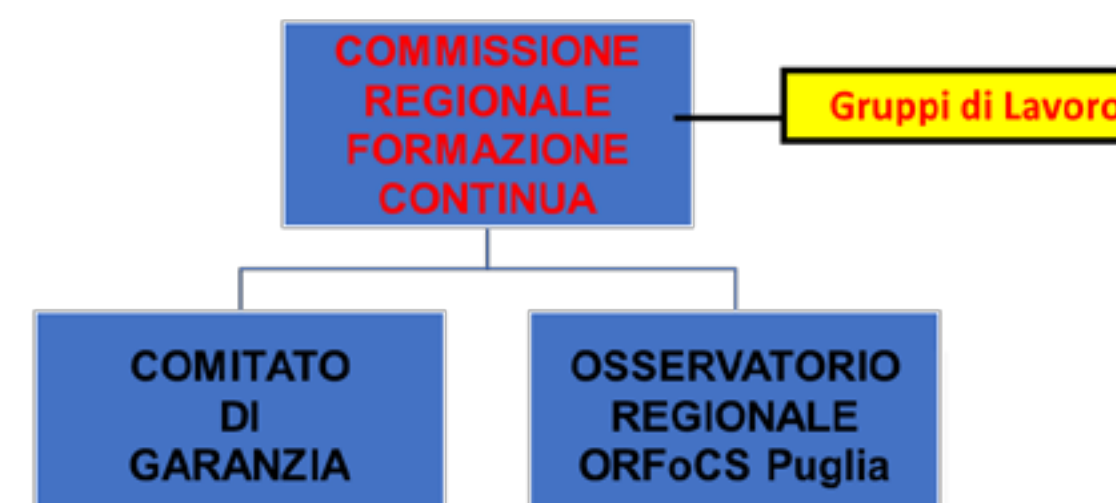
Situazione dei precedenti Organi istituzionali ECM ex ORFS- Puglia

Commissione regionale per l'Educazione Continua in Medicina della Regione Puglia, istituita con DGR n. 1234 del 21 luglio 2009 (durata: tre anni dalla data di insediamento) e rinnovata con DGR n. 85 del 5 febbraio 2013.
La Commissione regionale ECM della Puglia risulta scaduta nel 2016 e non più rinnovata.

Osservatorio regionale sulla Qualità della Formazione Continua in Medicina (che ha sostituito e integrato le attività e le funzioni della Consulta regionale per la Formazione in Sanità) istituito con DGR n. 1380 del 21 giugno 2011 (durata: tre anni dalla data di insediamento) e rinnovato con DGR n. 382 del 3 marzo 2015.
Osservatorio regionale ECM Puglia risulta scaduto nel 2018 e non più rinnovato.

Con la L.R. n. 29/2017, di istituzione dell'Agenzia Regionale strategica per la Salute ed il Sociale - A.Re.S.S. Puglia, si è contestualmente proceduto all'abrogazione della L.R. Puglia n. 24/2001 ed alla conseguente soppressione della precedente Agenzia Regionale Sanitaria (ARES) e, così, **le funzioni precedentemente svolte dall'ORFS sono state assorbite nel dettato dell'Atto Aziendale A.Re.S.S. Puglia ed integrate nell'ambito di quelle del proponente Servizio Formazione Sanitaria e Sociale ed Innovazione delle Metodologie lavorative di quest'Agenzia.**

IL SISTEMA REGIONALE ECM





TRASFORMAZIONE E INNOVAZIONE DEI SAPERI AL SERVIZIO DELLA TRASFORMAZIONE DEI SISTEMI SANITARI

L'ARCHITETTURA ORGANIZZATIVA E LE PROSPETTIVE DEL NUOVO SISTEMA REGIONALE DELLA FORMAZIONE CONTINUA IN SANITA'

IL SISTEMA REGIONALE ECM



Commissione

La Commissione regionale è l'organo di governo del sistema E.C.M. della Puglia

a) definisce e dà esecuzione alle norme relative ai requisiti minimi per l'accreditamento dei provider contenute nel Manuale nazionale di accreditamento per l'erogazione di eventi E.C.M. allegato al presente Accordo; ecc.

Osservatorio

a) vigila sulla qualità dei contenuti degli eventi formativi;
b) verifica la coerenza degli eventi realizzati con gli obiettivi formativi programmati; ecc.

Comitato

a) vigila sull'indipendenza dei contenuti formativi degli eventi da interessi commerciali;
b) monitora i piani formativi e i singoli eventi formativi;
c) vigila sulla corretta applicazione della normativa E.C.M. in materia di sponsorizzazioni, pubblicità e conflitto di interesse anche attraverso verifiche in loco nelle sedi degli eventi formativi; ecc.

20-22 SETTEMBRE 2023
BARI | VILLA ROMANAZZI CARDUCCI

7° Forum
Mediterraneo
2023 in Sanità®

TRASFORMAZIONE E INNOVAZIONE DEI SAPERI AL SERVIZIO DELLA TRASFORMAZIONE DEI SISTEMI
SANITARI



L'ARCHITETTURA ORGANIZZATIVA E LE PROSPETTIVE DEL NUOVO SISTEMA REGIONALE DELLA
FORMAZIONE CONTINUA IN SANITA'

ADEMPIMENTI LEA in capo ad A.Re.S.S.

V.2 Provvedimento (in corso di validità) con cui sono stati individuati gli obiettivi formativi regionali e/o sono state date indicazioni alle strutture sanitarie regionali per la programmazione delle attività formative rivolte al personale sanitario, specificando gli eventuali atti di approvazione dei piani formativi aziendali

V.3 L'Ente accreditante (A.Re.S.S. Puglia) deve vigilare sulla programmazione delle attività formative da parte dei provider. Ciascun provider ha l'obbligo di realizzare almeno il 50% dell'attività programmata annualmente ed iscritta nel relativo piano formativo

V.4 L'Ente accreditante ha la responsabilità del controllo dei Provider che ha accreditato nonché della verifica delle attività che questi svolgono nel territorio di competenza. A tal fine ogni anno l'Ente accreditante deve effettuare visite di verifica, anche per il tramite degli Osservatori regionali, ad almeno il 10% dei provider che ha accreditato

V.5 L'Ente Accreditante verifica il rispetto da parte dei provider delle norme in materia di sponsorizzazioni e di indipendenza dei contenuti formativi rispetto agli interessi commerciali



F. Squillace

@ForumRisk www.forummediterraneosanita.it

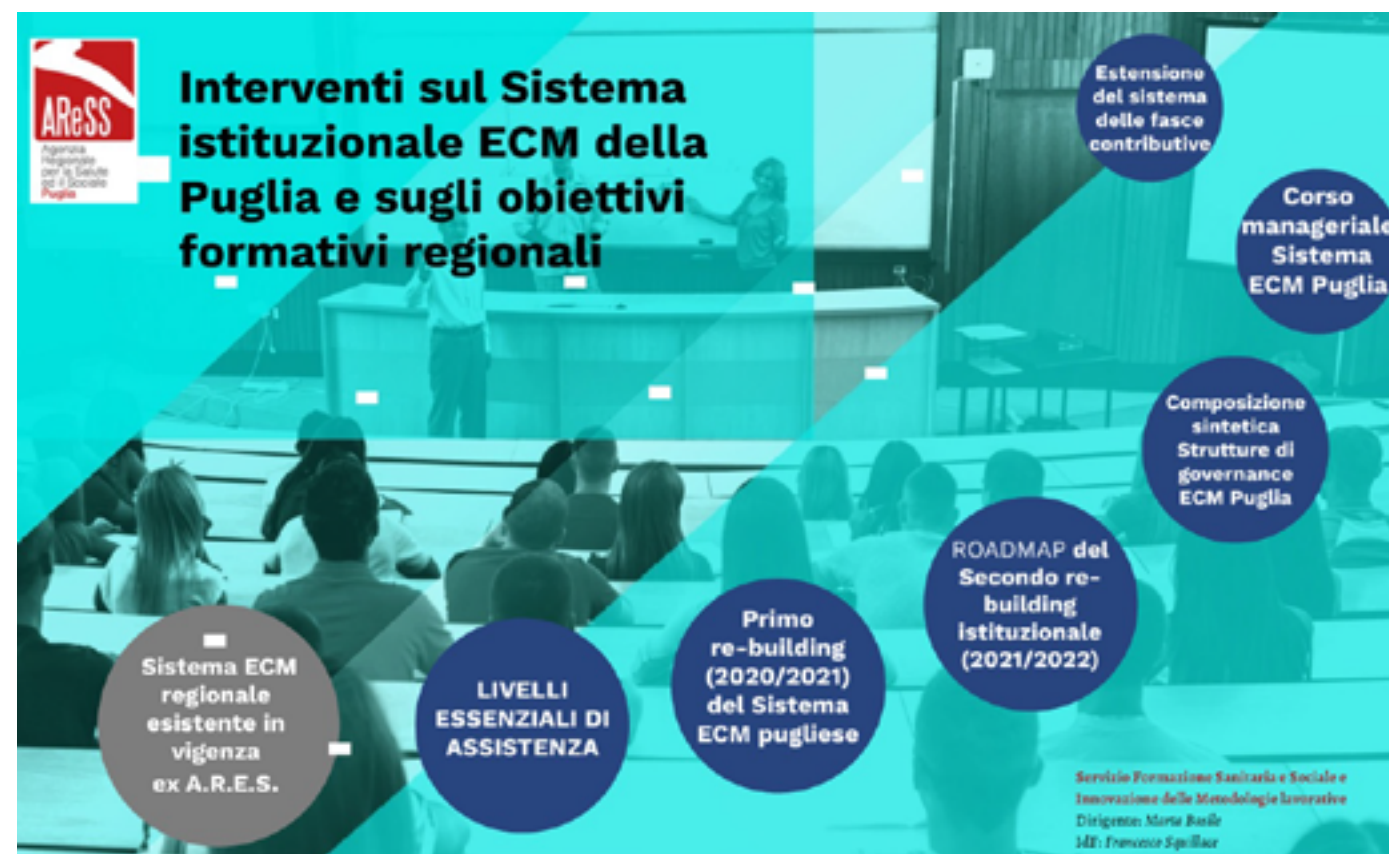
4

20-22 SETTEMBRE 2023
BARI | VILLA ROMANAZZI CARDUCCI

7° Forum
Mediterraneo
2023 in Sanità®

TRASFORMAZIONE E INNOVAZIONE DEI SAPERI AL SERVIZIO DELLA TRASFORMAZIONE DEI SISTEMI
SANITARI

L'ARCHITETTURA ORGANIZZATIVA E LE PROSPETTIVE DEL NUOVO SISTEMA REGIONALE DELLA
FORMAZIONE CONTINUA IN SANITA'



Numero di eventi realizzati nell'anno	Quota/anno*
A oltre 100	€ 8.000,00
B da 71 a 100	€ 6.000,00
C da 31 a 70	€ 5.000,00
D fino a 30	€ 2.000,00



F. Squillace

@ForumRisk www.forummediterraneosanita.it

5

20-22 SETTEMBRE 2023
BARI | VILLA ROMANAZZI CARDUCCI

7° Forum
Mediterraneo
2023 in Sanità®

TRASFORMAZIONE E INNOVAZIONE DEI SAPERI AL SERVIZIO DELLA TRASFORMAZIONE DEI SISTEMI SANITARI
L'ARCHITETTURA ORGANIZZATIVA E LE PROSPETTIVE DEL NUOVO SISTEMA REGIONALE DELLA FORMAZIONE CONTINUA IN SANITÀ'

Commissione Regionale per la Formazione Continua in Medicina - CRFC Puglia
 corso Sonnino, 177 - 70124 Bari (BA) www.sanita.puglia.it/web/aress

Presidente	Giovanni Gorgoni	
Componente designato dal Comitato Retteri - CURC Puglia		Componenti designati dalle Federazioni degli Ordini Professionali
Alessandro Dell'Erba		Marcello Antonazzo (FNOPI)
Componenti (Servizio Sanitario Regionale)		Mattia Benvenga (FNOTSRM e FSTRP)
Micaela Abbinate	Edoardo Altomare	Giovanni Chirulli (FNOVI)
Marta Basile	Anna Antonia Beatrice	Domenico Di Tolla (FOFI)
Giuseppe Cancellaro	Maurizio De Luca	Franco Lavallo (FNOMCeO)
Sandra Fersini	Angela Fiadino	Damiano Antonio Paolo Manigrassi (FNCF)
Paolo Moscara	Antonia Pece	Giuseppe Luigi Palma (CNOF)
Margherita Taddeo		Francesca Semerato (FNOPO)
Segretario CRFC Puglia	Francesco Squillace	Contatti crfc.puglia@banes.regione.puglia.it
Osservatorio Regionale per la Formazione Continua in Sanità della Puglia - ORFoCS Puglia		
Presidente	Marta Basile	
Componenti (Servizio Sanitario Regionale)		Componente designato dal Comitato dei Rettori - CURC Puglia
Luigi Mauro	Francesco Squillace	Gianluigi Vendemiale
Romina Tortora		Componente designato dal Dipartimento della Salute e B.A.
		Elena Memeo
Comitato di Garanzia per l'Indipendenza dei Contenuti ECM		
Coordinatore	Antonella Caroli	
Componenti		Componente designato dal Dipartimento della Salute e B.A.
Flin Borgonovi		Andrea Pugliese
(Vicecoordinatore) Luigi Bertinato		

F. Squillace

@ForumRisk   www.forummediterraneosanita.it

20-22 SETTEMBRE 2023
BARI | VILLA ROMANAZZI CARDUCCI

7° Forum
Mediterraneo
2023 in Sanità®

20-22 SETTEMBRE 2023
BARI | VILLA ROMANAZZI CARDUCCI

7° Forum
Mediterraneo
2023 in Sanità®

Grazie per l'attenzione

F. Squillace

@ForumRisk   www.forummediterraneosanita.it

Delitti in materia di violazione del diritto d'autore (Art. 25-novies, D.Lgs. n. 231/2001) [articolo aggiunto dalla L. n. 99/2009]

- Messa a disposizione del pubblico, in un sistema di reti telematiche, mediante connessioni di qualsiasi genere, di un'opera dell'ingegno protetta, o di parte di essa (art. 171, legge n.633/1941 comma 1 lett. a) bis)
- Reati di cui al punto precedente commessi su opere altrui non destinate alla pubblicazione qualora ne risulti offeso l'onore o la reputazione (art. 171, legge n.633/1941 comma 3)
- Abusiva duplicazione, per trarne profitto, di programmi per elaboratore; importazione, distribuzione, vendita o detenzione a scopo commerciale o imprenditoriale o concessione in locazione di programmi contenuti in supporti non contrassegnati dalla SIAE; predisposizione di mezzi per rimuovere o eludere i dispositivi di protezione di programmi per elaboratori (art. 171-bis legge n.633/1941 comma 1)
- Riproduzione, trasferimento su altro supporto, distribuzione, comunicazione, presentazione o dimostrazione in pubblico, del contenuto di una banca dati; estrazione o reimpiego della banca dati; distribuzione, vendita o concessione in locazione di banche di dati (art. 171-bis legge n.633/1941 comma 2)
- Abusiva duplicazione, riproduzione, trasmissione o diffusione in pubblico con qualsiasi procedimento, in tutto o in parte, di opere dell'ingegno destinate al circuito televisivo, cinematografico, della vendita o del noleggio di dischi, nastri o supporti analoghi o ogni altro supporto contenente fonogrammi o videogrammi di opere musicali, cinematografiche o audiovisive assimilate o sequenze di immagini in movimento; opere letterarie, drammatiche, scientifiche o didattiche, musicali o drammatico musicali, multimediali, anche se inserite in opere collettive o composite o banche dati; riproduzione, duplicazione, trasmissione o diffusione abusiva, vendita o commercio, cessione a qualsiasi titolo o importazione abusiva di oltre cinquanta copie o esemplari di opere tutelate dal diritto d'autore e da diritti connessi; immissione in un sistema di reti telematiche, mediante connessioni di qualsiasi genere, di un'opera dell'ingegno protetta dal diritto d'autore, o parte di essa (art. 171-ter legge n.633/1941)
- Mancata comunicazione alla SIAE dei dati di identificazione dei supporti non soggetti al contrassegno o falsa dichiarazione (art. 171-septies legge n.633/1941)
- Fraudolenta produzione, vendita, importazione, promozione, installazione, modifica, utilizzo per uso pubblico e privato di apparati o parti di apparati atti alla decodificazione di trasmissioni audiovisive ad accesso condizionato effettuate via etere, via satellite, via cavo, in forma sia analogica sia digitale (art. 171-octies legge n.633/1941).

[Torna all'inizio](#)